

# XXX Duatlón Cros Sierra de Armantes

Cto. Aragón Duatlón Cros 2022

Valedero para LIGA IBERCAJA de Clubes de Triatlón 2022

XXIV Copa Aragonesa de Duatlón Cros, Trofeo Bilstein Group



6 de noviembre de 2022 - Calatayud (Zaragoza)



Organiza:



Colaboran:



Lassa  
clínica dental



bilsteingroup®



iberCaja



# DATOS TÉCNICOS

## Circuitos

Carrera: 6 kilómetros en **una** vuelta  
Ciclismo : 20 kilómetros en 2 vueltas  
Carrera: 2,5 kilómetros en 1 vuelta

## Dirección de Competición

Director de Carrera: Daniel Sánchez  
Delegado Técnico: Jose Angel García  
Juez Árbitro: Hugo Aznar

## Jurado de Competición

Delegado Técnico  
1 representante Federación Aragonesa.  
1 representante del organizador

## Horarios

09:00 – 10:30: Entrega de dorsales en la Plaza de España.  
10:00 – 10:40: Apertura de boxes y control de material, en la misma plaza.  
10:50: Cámara de llamadas. (Paseo Cortes de Aragón)  
11:00: Salida masculina y femenina (diferenciadas según criterio del Delegado Técnico de la competición)  
13:30: Finalización de la prueba.  
14:00: Ceremonia de entrega de trofeos.



El Club Duatlón Calatayud, con la colaboración de la Federación Aragonesa de Triatlón y el Excmo. Ayuntamiento de Calatayud realiza el “XXX Duatlón Sierra de Armantes” que se celebrará el 6 de noviembre de 2022 a las 11:00 horas.

Queda a disposición de la organización el posible cambio de horarios o fecha en función de posibles requerimientos de las autoridades que tienen la potestad de autorizar los permisos de la prueba.

**NUEVOS CIRCUITOS A PIE**




**ZONA DE SALIDA DISTINTA A TRANSICIÓN!!!**

Acude con suficiente antelación para recoger dorsales y realizar el control de material en los horarios establecidos.

Revisa los circuitos publicados de esta competición para conocerlos con detalle y no cometer errores.

# REGLAMENTO

- La competición se rige de forma general por  **Reglamento de Competiciones de la Federación Española de Triatlón** vigente, siendo los jueces de la FATRI los competentes para la regulación de la competición.

- Los **organizadores** de la competición son el club Duatlón Calatayud y Federación Aragonesa de Triatlón.

- **Categorías y premios.** Se establecen las categorías absoluta masculina y femenina que agrupan a todos los participantes. JUNIOR, SUB-23, VETERANOS-1, VET-2, VET-3, VET-4, masc. y fem.  
EQUIPOS, masc. y fem.

## - Inscripciones.

Las inscripciones se realizarán a través de la web [www.triatlonaragon.org](http://www.triatlonaragon.org) hasta el MIERCOLES 2 de NOVIEMBRE a las 23:59h. No se aceptarán inscripciones a partir esa fecha. La inscripción está limitada a 250 participantes por riguroso orden de inscripción. La edad mínima para participar es de deportistas de 2º año Juvenil (nacidos en año 2005 o anteriores), que computarán en clasificaciones como Junior.

Precio inscripción: 20€ para federados en triatlón y 28€ para deportistas no federados en triatlón.

Existen unas **Condiciones Generales de Inscripción** que pueden ser consultadas durante el proceso, y al finalizar la inscripción.

## [INSCRIPCIONES](#)

## - Cancelaciones.

Las inscripciones canceladas hasta el 20 de OCTUBRE, se devolverán al 50%. A partir de esa fecha no se atenderán devoluciones.

## RECORDATORIOS

El deportista será responsable de conocer el circuito y del control de número de vueltas que lleva realizado en cada segmento.

Prohibido entrar en meta acompañado de niños o personas no inscritas en la competición. Será motivo de descalificación.

El control de material se cerrará 15 minutos antes del comienzo de la carrera.

En área de transición, no arrojar material y depositarlo en el lugar correspondiente.



- En **caso de imprevistos de fuerza mayor**, como pueden ser condiciones climatológicas, etc.. la organización se reserva el derecho de hacer las modificaciones oportunas, como reducción de distancias, cambio de recorridos, o en casos de extrema gravedad anular alguno de los segmentos o suspender la prueba.
- La organización no se hará responsable de los daños personales o materiales producidos en esta prueba al margen de los que cubren las **pólizas de seguros de accidentes y responsabilidad civil** contratadas para la competición, que cumplen con las coberturas mínimas legales.
- **Dorsales.** La organización proveerá a los participantes de los dorsales que tendrán que llevar:
  - a) 1 dorsal rectangular en el que constará el número asignado. Este dorsal se llevará en la parte delantera del tronco a la vista de los jueces en la carrera a pie. Durante el segmento de bicicleta, este dorsal se girará a la parte trasera del tronco, a la vista de los jueces durante el segmento de bicicleta. Se recomienda el uso de una cinta elástica como porta dorsales, o similar.
  - b) 1 dorsal adhesivo pequeño donde constará el número asignado y que se ubicará en el frontal del casco en el segmento de bicicleta.
  - c) 1 dorsal para la parte frontal de la bicicleta.
- **Control de material.** Para realizar el control de material será imprescindible presentar el DNI, Pasaporte, Licencia o documento identificativo con foto en la entrada de boxes. Además, se deberá llevar el casco abrochado y todos los dorsales facilitados colocados.
- Se informa a los asistentes, en relación con el **uso de la imagen**, que durante el transcurso de la prueba se captarán imágenes las cuales servirán posteriormente para las publicaciones que se realicen en diferentes medios y RR.SS.

### SANCIONES MÁS FRECUENTES

Acortar recorrido o invadir carril contrario (DSQ)

Recibir ayuda externa. (DSQ)

Pasar bajo los soportes de las bicicletas. (ADV)

No llevar el casco abrochado por el área de transición. (AVD –DSQ si no rectifica)

Montar en la bicicleta antes de la línea de montaje. (AVD – DSQ si no rectifica)

Entrar en meta sin haber completado las vueltas del último segmento (DSQ).

- La organización se reserva el derecho a llevar a cabo el **control antidopaje** de los participantes según la normativa vigente de la Comisión Antidopaje de la FETRI, al igual que prohíbe la participación a todo deportista con sanción vigente por doping de cualquier deporte.
- La competición dispondrá de un **Jurado de Competición** que resolverá cualquier reclamación presentada en plazo y forma, conforme a lo dispuesto por el Reglamento Disciplinario de la FATRI.
- La inscripción en la competición conlleva la **aceptación del presente Reglamento y de las Condiciones Generales de Inscripción.**



## CONSEJOS

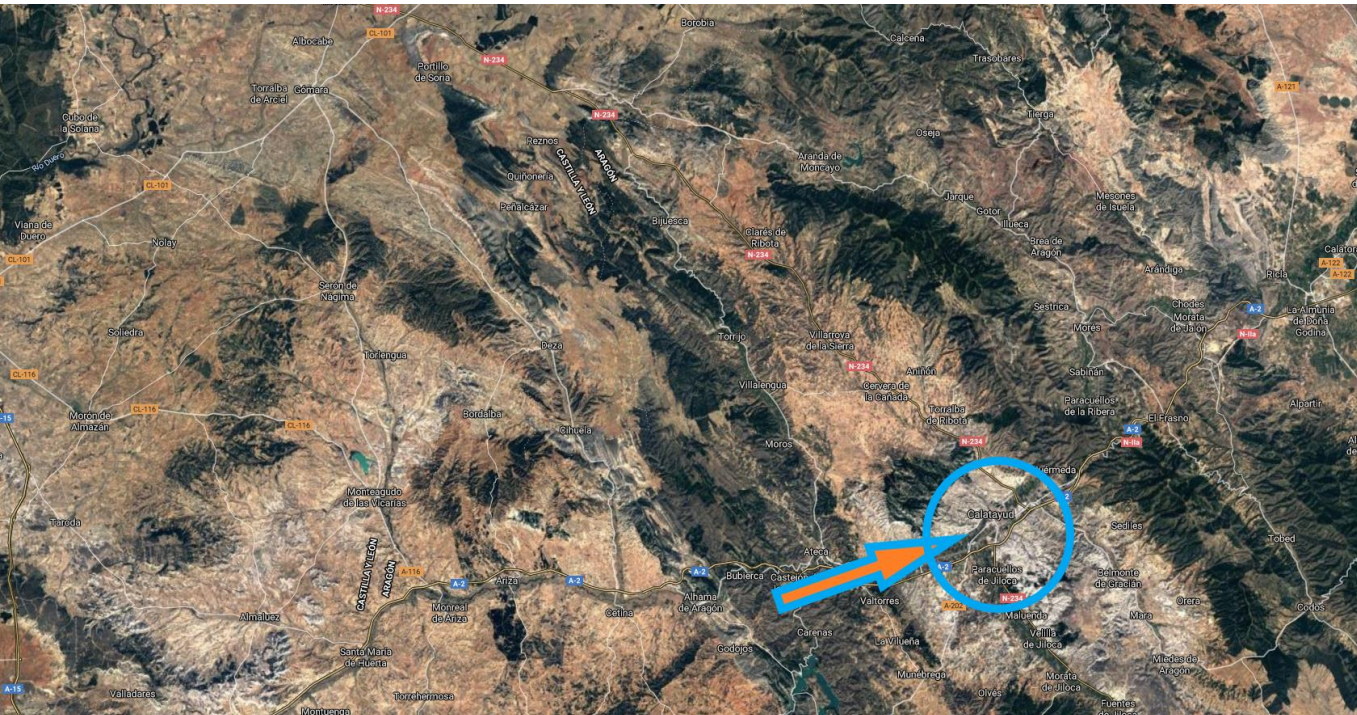
Los deportistas que abandonen por cualquier motivo la competición deberán comunicarlo obligatoriamente a los jueces de competición.

Cuando finalices tu inscripción, comprueba que apareces en los listados de inscritos. Si no recibes un email de confirmación, ponte en contacto con la FATRI ya que tu correo electrónico estará desactualizado.

Si subes al pódium en la entrega de trofeos, deberás hacerlo con la ropa deportiva que identifica a tu club.

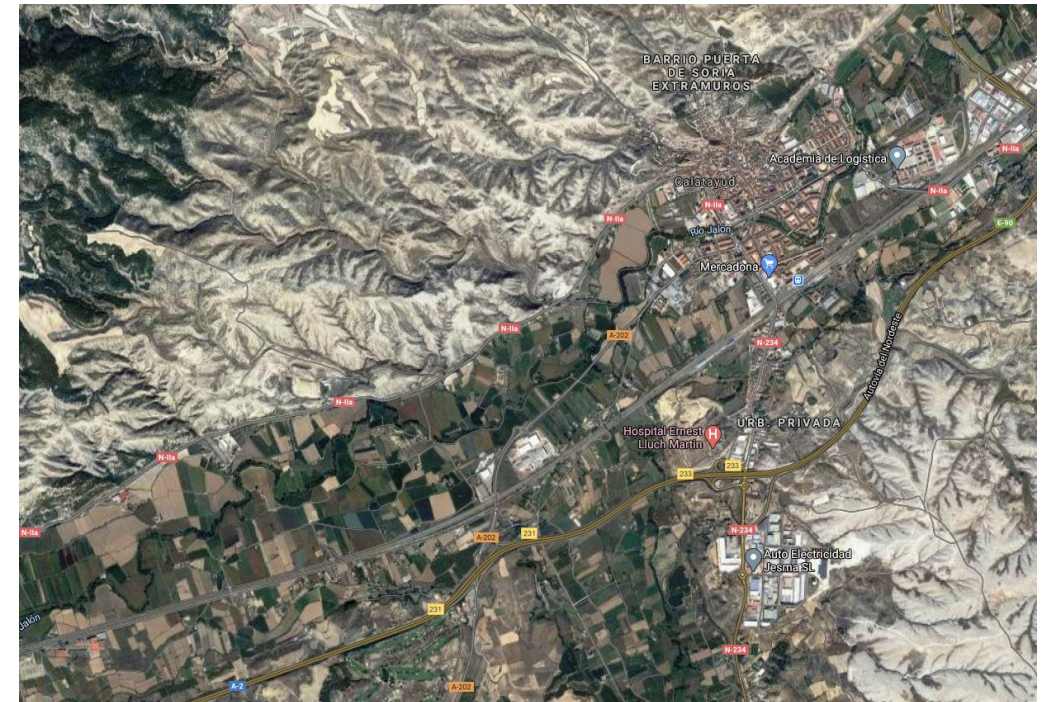


# LOCALIZACIÓN Y ACCESOS



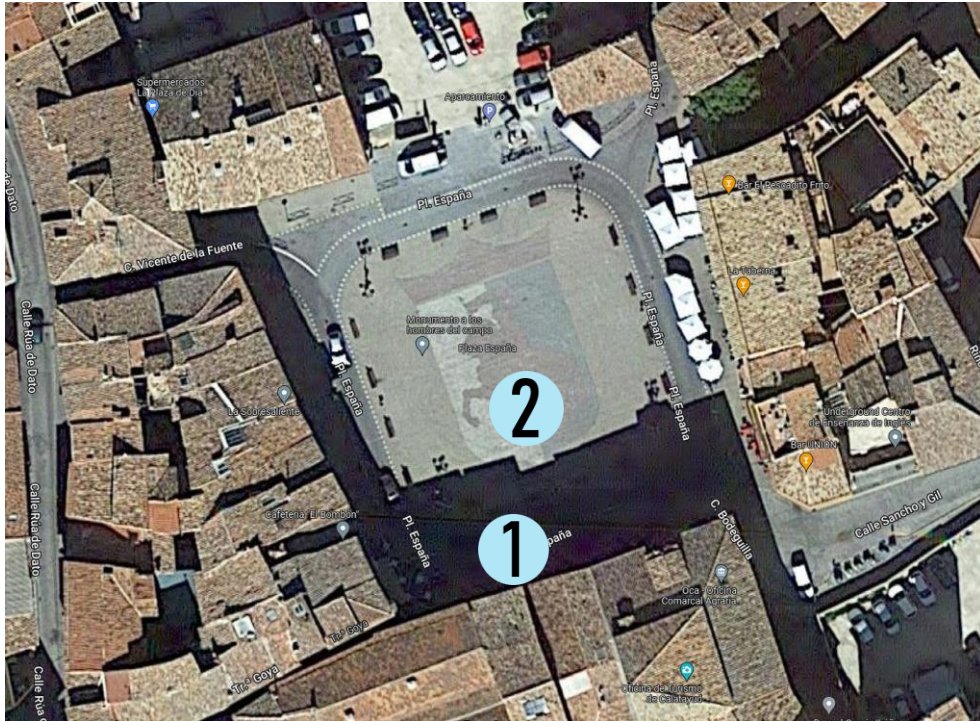
Desde Zaragoza hay 3 accesos desde la A2.

CALCULA RUTA DESDE TU DOMICILIO:





# UBICACIÓN Y SERVICIOS



## PLAZA DE ESPAÑA

- Transición
- Entrega de dorsales

- 1) Entrega de dorsales
- 2) Zona de transición
- 3) Meta.



## PASEO CORTES ARAGÓN

- Salida
- Meta

# CONTROL DE MATERIAL - SALIDA

**CONTROL DE MATERIAL:** Desde las 10:00 hasta las 10:40h. Para acceder al control de material es necesario:

- Llevar DNI o Licencia Federativa.
- Casco certificado para uso ciclista, puesto sobre la cabeza y abrochado.
- Dorsal puesto en la cinta portadorsal y las pegatinas colocadas en casco y bicicleta.
- Permitido el uso de frenos de disco.

## **MATERIAL NECESARIO PARA LA COMPETICIÓN:**

- Bicicleta de montaña
- Casco siempre que se esté en contacto con la bicicleta.
- Zapatillas.

## **SALIDA:** A las 11:00h en Paseo Cortes de Aragón:

- Los duatletas acudirán a la cámara de llamadas momentos antes de proceder a la salida.



## RECUERDA

Dentro de la transición:  
Bicicleta colocada a la izquierda del número de dorsal correspondiente.

El casco colgado de las correas sobre la bicicleta.

Sólo se puede dejar el material que se va a utilizar para la carrera.

No está permitido dejar bolsas, mochilas, toallas ni ningún elemento que pueda considerarse que marca la transición o no se utilice en la competición.

En caso de existencia de CAJAS en transición, deberá colocarse el material YA UTILIZADO dentro de la cesta.



# CARRERA 1



Distancia  
**6,18 km**

Desnivel positivo  
**180 m**

Dificultad técnica  
**Moderado**

Desnivel negativo  
**171 m**

Altitud máxima  
**627 m**

Trailrank  
**8**

Altitud mínima  
**535 m**

Tipo de ruta  
**Solo ida**

DESCARGA ARCHIVO WIKILOC 

La prueba comienza en el Paseo Cortes de Aragón, siendo un circuito mixto, alternando asfalto y tierra, con una longitud de 6 km, por lo que será necesaria una vuelta.

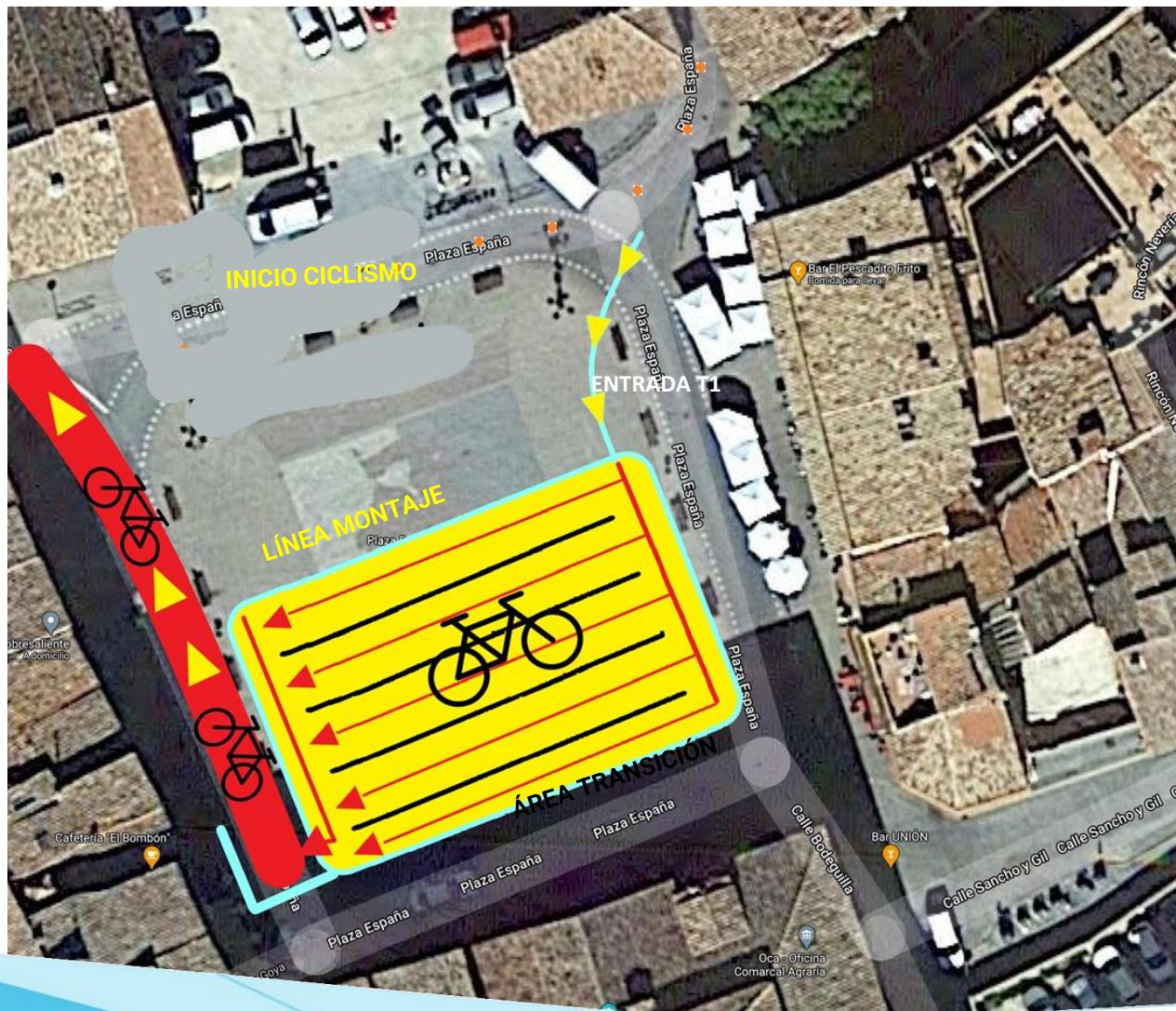
Se mezclan zonas de asfalto en buen estado con parte del recorrido sobre camino y senda de tierra en un circuito duro y exigente.

Este primer sector finaliza en la tradicional Plaza de España, donde se realizará la transición a bicicleta.





# TRANSICIÓN 1



## RECUERDA

En la zona de transición, si hay una caja para dejar el material, ésta servirá para dejar el material utilizado durante los segmentos anteriores y que ya no se vaya a volver a usar más en competición.

Puedes subirte a tu bicicleta siempre después de la línea de montaje, teniendo un pie completamente en contacto con el suelo después de la línea de montaje. En el caso de que el juez te indique que lo estás haciendo mal, deberás bajarte de la bicicleta y avanzar hasta una zona donde puedas subirte a ella. También es posible que te hagan cumplir una sanción (Para y sigue) en el área de transición.]



# CICLISMO



Salida desde la propia plaza, para encarar la subida a la Ermita de San Roque, donde podréis encontrar un tramo de 1 km con una pendiente media del 10,5%. El circuito irá alternando zonas rodadoras con zonas técnicas sin demasiada dificultad. Se repasarán las zonas de bajada para dejarlas perfectas y asequibles a todos los corredores. Completaremos la primera vuelta volviendo por un pequeño tramo de la antigua carretera Nacional para repetir una segunda y comenzar después el último parcial a pie.

**RECUERDA**  
Circuito de 2 vueltas

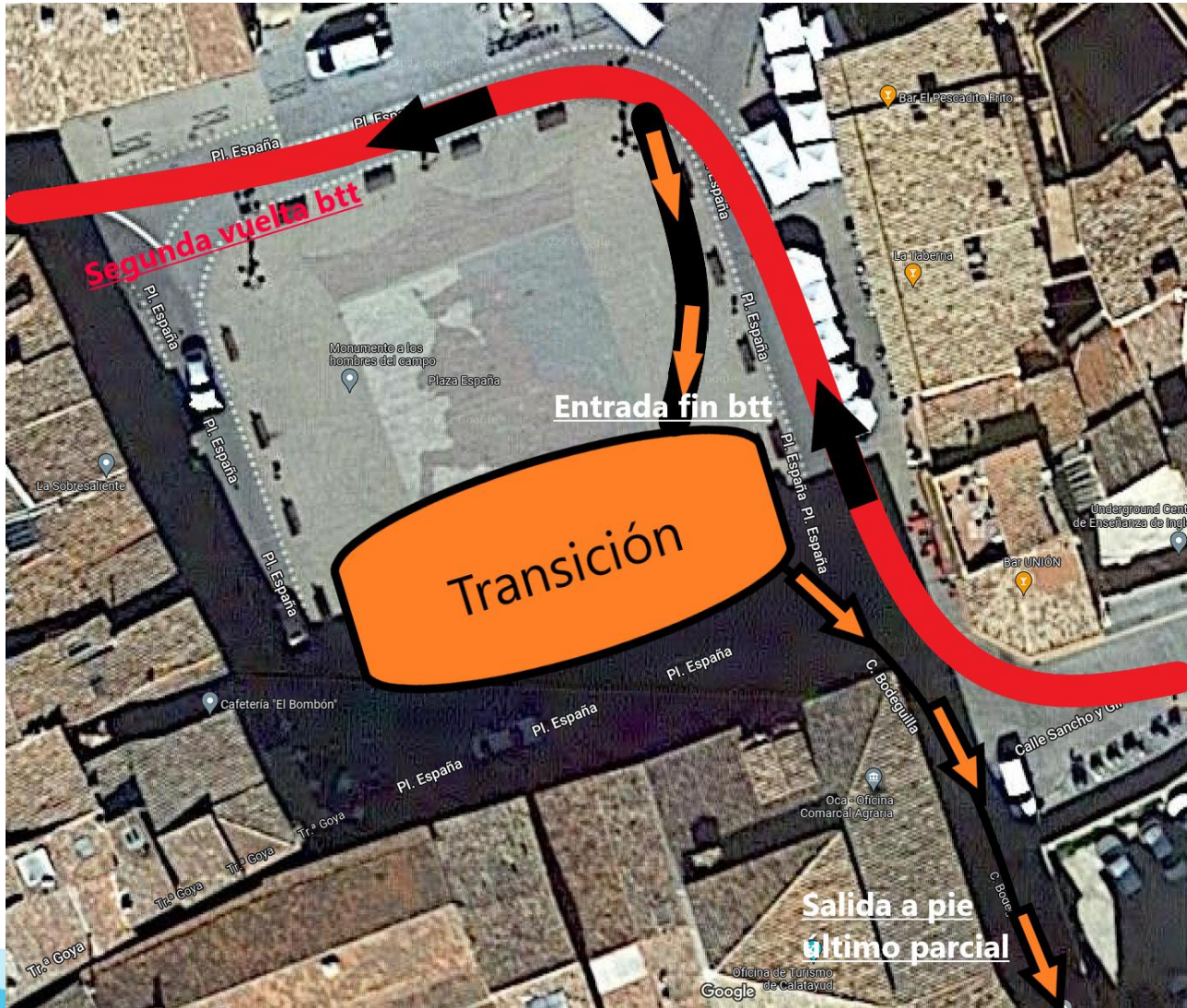


→ 9,48 km    ↻ Si  
 ↗ 260 m    ↑ 632 m  
 ↘ 260 m    ↓ 534 m  
 △ Difícil





# TRANSICIÓN 2



## RECUERDA

Debes bajarte de tu bicicleta antes de la línea de desmontaje, con un pie completamente en el suelo antes de la línea de desmontaje. En el caso de que el juez te indique que lo estás haciendo mal, retroceder hasta una zona donde puedas subirte a la bicicleta y volverte a bajar. También es posible que te hagan cumplir una sanción (Para y sigue) en el área de transición.]



# CARRERA A PIE 2

DESCARGA ARCHIVO WIKILOC 




El lugar de salida del segundo sector de carrera a pie, una vez concluido el sector de bicicleta y realizar la T2, se establece de nuevo en la Plaza de España.

En este último sector se realizará una vuelta al recorrido marcado, totalmente plano y recorriendo la arteria principal de Calatayud, terminando en el mismo sitio de salida y coincidiendo con el punto en el que se llegaba en las primeras ediciones del Sierra de Armantes

Distancia	2,31 km	Desnivel positivo	9 m
Dificultad técnica	Moderado	Desnivel negativo	17 m
Altitud máxima	542 m	Trailrank	1
Altitud mínima	525 m	Tipo de ruta	Solo ida



# DEPORTISTAS

¿ES TU PRIMER TRIATLÓN? CONSULTA  CONSEJOS AQUÍ

## METEOROLOGÍA

Consulta aquí la predicción meteorológica de Calatayud para los próximos días:

[CALATAYUD](#)

## CÓMO ACTUAR EN CASO DE ACCIDENTE

- En caso de sufrir un accidente en la carrera dirígete a la zona de servicios sanitarios en zona de meta.
- Si el accidente es grave y necesitas evacuación, solicita ayuda a deportistas y/o voluntarios de la organización para que se organice tu asistencia.
- Recibirás atención sanitaria por parte de los servicios sanitarios contratados para el evento.
- Si el accidente requiere evacuación a centro hospitalario, se deberá trasladar al accidentado al Hospital Viamed Montecanal. Calle Franz Schubert, nº2, 50012 Zaragoza. Tfno: 876 241 818
- En caso de URGENCIA VITAL, el accidentado será llevado al Hospital más cercano según evaluación criterio médico, a la mayor brevedad posible.

Cualquier deportista que sea atendido en el Hospital Viamed Montecanal (o en cualquier otro por urgencia vital) deberá tramitar EL SIGUIENTE Parte de Accidentes en un plazo de 48 horas y remitirlo a: [secretario@triatlonaragon.org](mailto:secretario@triatlonaragon.org)

En caso contrario, los hospitales repercutirán al deportista el coste de esa atención sanitaria.





# ORGANIZADOR

## TURISMO

### MEDIDAS SOSTENIBLES

GUARDARROPA se habilitará zona de guardarropa.

Empresa de cronometraje por chip.

AVITUALLAMIENTOS de líquido y sólido al terminar la prueba.

Trofeo a los 3 primeros/as de cada categoría.

Web organizador

Facebook organizador

Instagram organizador

<https://www.calatayud.es/turismo>



<https://www.turismodearagon.com/ficha/calatayud/>



## ALOJAMIENTO

<https://www.calatayud.es/turismo/comer/alojamiento>





# CLUB DUATLON CALATAYUD

